

Utredning av ett boplatssläge i Kränglan

Arkeologisk utredning etapp 2

Kränglan 3:1, Rinkaby socken, Örebro kommun, Närke, Örebro län

SAU rapport 2025:12

Jon Lundin



SOCIETAS
ARCHAEOLOGICA
UPSALIENSIS

Utredning av ett boplatssläge i Kränglan

Arkeologisk utredning etapp 2

Kränglan 3:1, Rinkaby socken, Örebro kommun, Närke, Örebro län

SAU rapport 2025:12

Jon Lundin



SOCIETAS
ARCHAEOLOGICA

UPSALIENSIS

SAU rapporter 2025:12
ISSN 1652-9448
©SAU 2025

UTGIVNING OCH DISTRIBUTION

Societas Archaeologica Upsaliensis
S:t Larsgatan 5, 753 11 Uppsala
post@sau.se
www.sau.se

TEKNISKA OCH ADMINISTRATIVA UPPGIFTER

Länsstyrelsens dnr och datum för beslut:

7391-2024, 2025-04-14

Uppdragsnummer (KMR): 202500678

SAU:s projektbeteckning: 1325

Företagare: Örebro kommun

Belägenhet

LANDSKAP: Närke

LÄN: Örebro

KOMMUN: Örebro

SOCKEN: Rinkaby

FASTIGHET: Kränglan 3:1

FORN LÄMNING: -

KOORDINATER: N 6574722, Ö 517260

HÖJD: 31–34 m ö h

Undersökningen

TYP AV UNDERSÖKNING: Arkeologisk utredning etapp 2

DATUM I FÄLT: 2025-06-13

UNDERSÖKT YTA: 1000 m²

KOORDINATSYSTEM: Sweref 99 TM

HÖJDSYSTEM: RH 2000

INMÄTNINGSSYSTEM: GPS

Personal: Jon Lundin (projektledare), Michel Guinard

Fynd förvaras: Inga fynd togs tillvara

Arkivmaterial: Inget arkivmaterial utöver rapport och KMR

Omslagsbild: Det utredda boplatsläget. Foto: SAU.

Allmänt kartmaterial:

©Lantmäteriet Medgivande MS 2007/04080

Digitala planer: SAU

Lektor: Fredrik Andersson

Redaktör: Lars Sundström

Layout: SAU

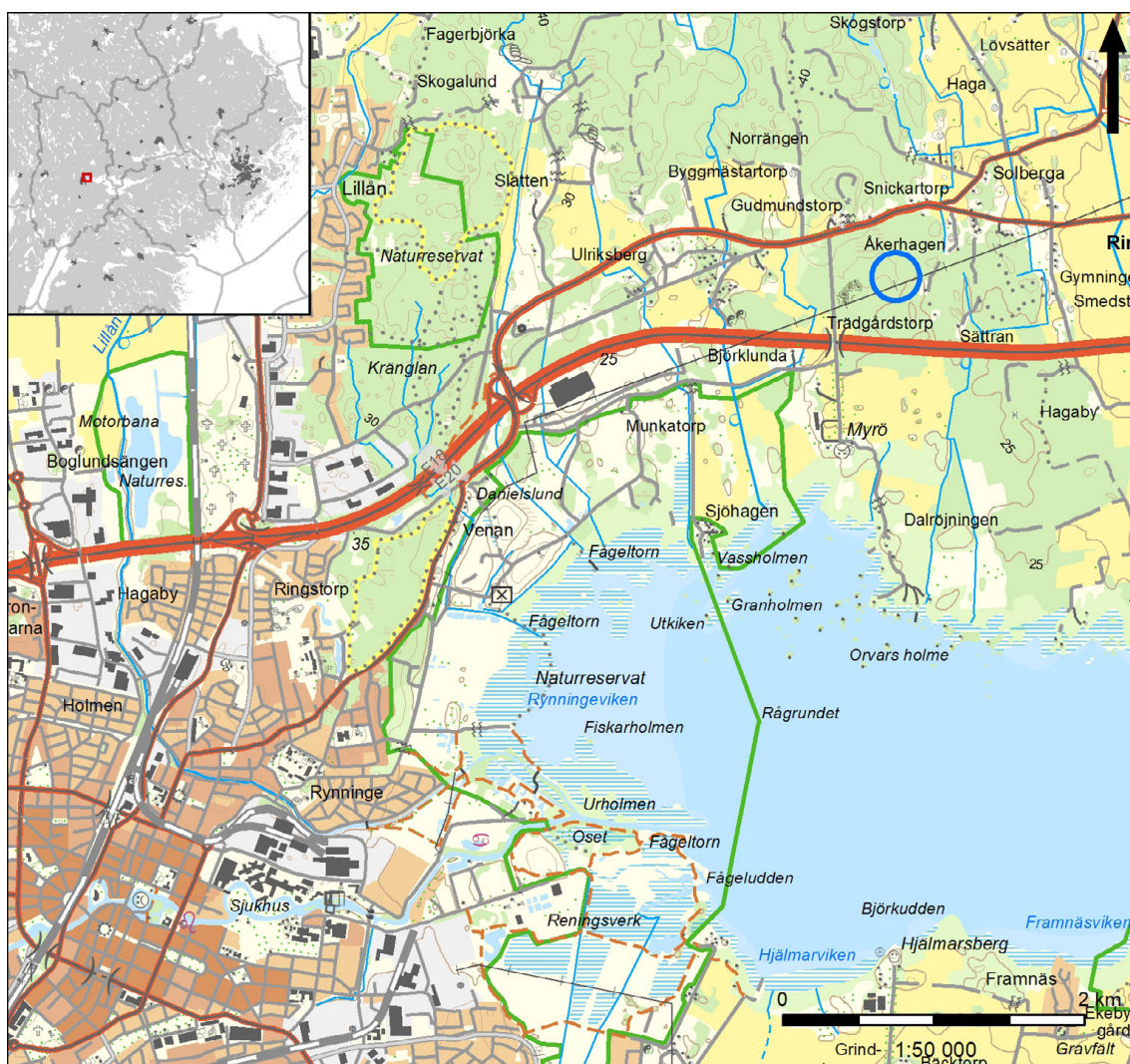
Innehåll

| | |
|---------------------------------------|-----------|
| Inledning | 4 |
| Antikvarisk bakgrund | 5 |
| Topografi och fornlämningsmiljö | 5 |
| Tidigare undersökningar | 6 |
| Metod och genomförande | 6 |
| Undersökningsresultat | 7 |
| Slutsats och utvärdering | 8 |
| Referenser | 9 |
| Bilagor | 10 |
| Bilaga 1. Rutlista | 10 |

Inledning

Försommaren 2025 genomförde Societas Archaeologica Upsaliensis (SAU), på uppdrag av Länsstyrelsen i Örebro län, en arkeologisk utredning etapp 2 inom ett cirka 1 000 m² stort område på fastigheten Kränglan 3:1 i Örebro kommun. Utredningen utfördes mot bakgrund av att Örebro kommun planerar en ny detaljplan för ett verksamhetsområde vid Kränglan. Det aktuella området identifierades vid en tidigare arkeologisk utredning (etapp 1) och utgörs av ett cirka 660 kvm stort boplatsläge med potentiella förhistoriska lämningar under mark. Syftet med den arkeologiska utredningen etapp 2 var att klarlägga om detta boplatsläge utgör en fornlämning och i så fall preliminärt avgränsa denna.

Fältarbetet genomfördes den 13 juni 2025 av två arkeologer under goda väder- och markförhållanden. Utredningen bestod av handgrävda provgropar inom det aktuella objektet som är beläget i skogsmark med relativt stenfri, sandig morän.



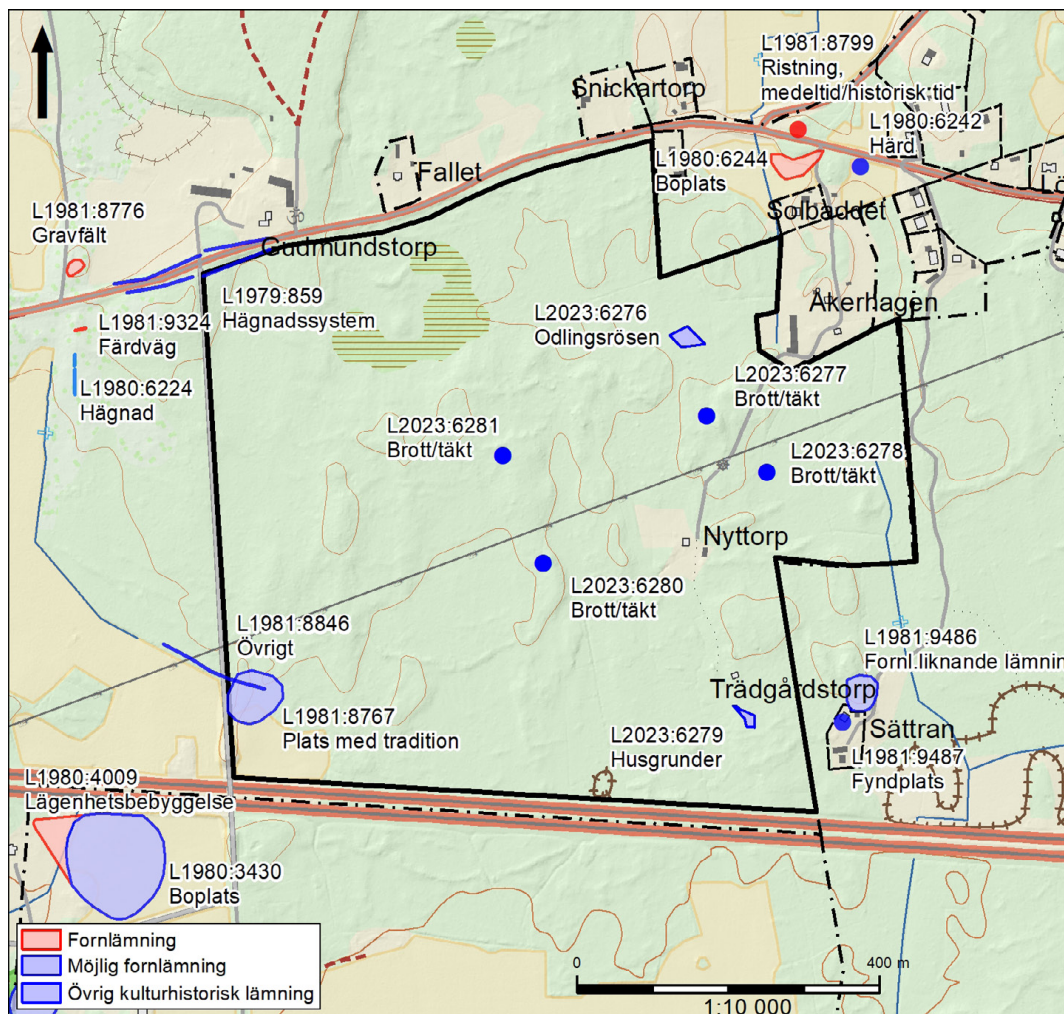
FIGUR 1. Utdrag ur Terrängkartan med utredningsområdet markerade i blått. ©Lantmäteriet Gävle. Medgivande MS2007/04080. Skala 1:50 000

Antikvarisk bakgrund

Topografi och fornlämningsmiljö

Det aktuella utredningsområdet är beläget i Kränglan, ett skogsområde öster om Örebro, i ett terrängavsnitt som sträcker sig mellan cirka 25 och 38 meter över havet. Området utgör den sydvästra delen av ett större skogslandskap som historiskt fungerat som gränzson mellan Närke och Västmanland. Naturmiljön präglas av moränhöjder med blockrik sandig jord samt låglänta partier med kärr och lermarker. Vid tiden för utredningen bestod marken huvudsakligen av avverkad skogsmark med uppväxande sly och ung blandskog.

De högst belägna delarna inom området har geologiska förutsättningar som motsvarar strandbundna miljöer under stenåldern. Baserat på strandförskjutningsmodeller och jämförbara daterade kustlokaler i Kränglanområdet (jfr Andersson 2016; 2019), bör dessa höjder ha varit öar i en forntida havsvik omkring 3500 f.Kr. Under yngre stenåldern steg området gradvis upp ur havet och bör senast vid övergången till bronsåldern (ca 1800 f.Kr.) ha utgjort en del av fastlandet. Förhållandena med väldränerade moränmarker i anslutning till forntida stränder har i tidigare undersökningar visat sig vara gynnsamma för boplatser från stenåldern.



FIGUR 2. Karta över kända fornlämningar i undersökningsområdets närområde med bakgrund. Skala 1:10 000.

Tidigare undersökningar

En arkeologisk utredning etapp 1 genomfördes av SAU under 2023 inom det aktuella området (Andersson 2023). Vid denna identifierades totalt nio kulturhistoriska lämningar varav tre var sedan tidigare registrerade. De nytillkomna lämningarna omfattade bland annat tre husgrunder (möjliga fornlämningar), fyra odlingsrösen samt två stenbrott. Även ett område i anslutning till torpet Trädgårdstorp markerades som potentiell fornlämning efter fynd av kritpipa och misstanke om bevarade äldre kulturlager.

De tidigare kända lämningarna omfattar bland annat stenmurar (L1979:859), rester av hägnader samt en plats med tradition benämnd ”Kyrkogården” (L1981:8767). I övrigt har området kring Kränglan tidigare undersökts i samband med planerade exploateringar varvid både stenåldersboplatser och järnålderslämningar har dokumenterats. Bland annat har boplatssfynd av bearbetad kvarts (L1980:6244) och ett kulturlager daterat till romersk järnålder (L1980:3430) påträffats i närområdet. Sammantaget utgör området en fornlämningsmiljö med spår från både förhistorisk och historisk tid.

Metod och genomförande

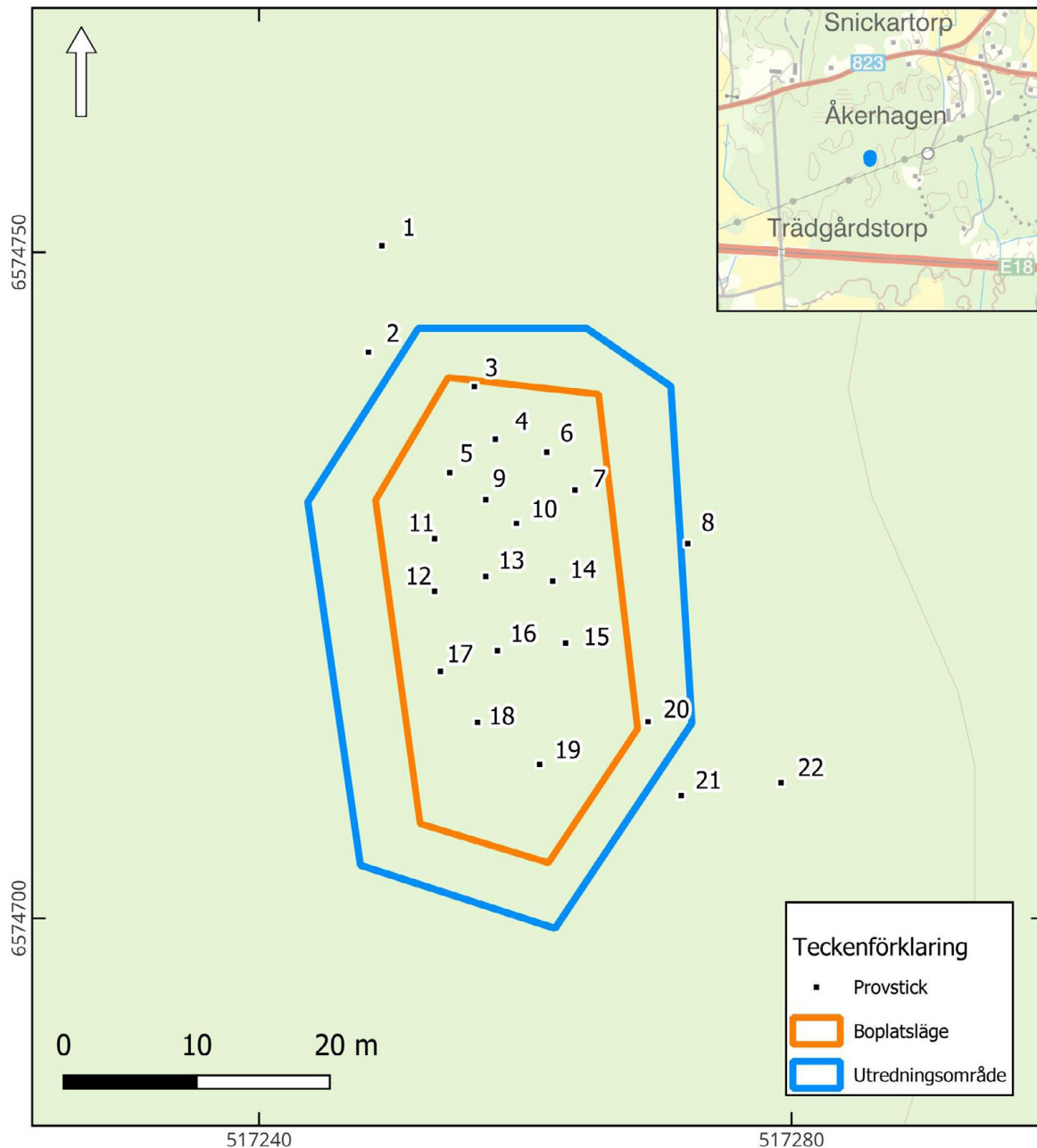
Under utredningen grävdes sammanlagt 22 provgropar, cirka 0,25 x 0,25 meter stora, inom eller i direkt anslutning till utredningsobjektet. Provgroparna placerades ut inom ytan utifrån topografi och jordart då området bedömdes ha relativt gynnsamma förhållanden med inslag av sandig jord. Jordmassorna från samtliga provgropar sållades sedan genom 4 mm såll. Samtliga provstick mättes in med GPS och dokumenterades med text och foto. Den digitala dokumentationen bearbetades i GIS-miljö. Undersökningen avslutades när tillräcklig information bedömdes ha insamlats för att göra en antikvarisk bedömning av objektet.



FIGUR 3. Vy över boplatsläget. Foto från norr.

Undersökningsresultat

Inom boplatsläget, vilket identifierades vid den föregående arkeologiska utredningen etapp 1, grävdes totalt 22 provgropar. Groparna sållades genom 4 mm såll. Inga fynd eller andra spår av förhistorisk verksamhet eller förändringar i jordlager noterades. Mot bakgrund av det negativa resultatet bedöms objektet inte utgöra en fornlämning.



FIGUR 4. Boplatsläget med grävda provgropar. Skala 1:500

Slutsats och utvärdering

Den arkeologiska utredningen etapp 2 hade till syfte att klargöra om det tidigare identifierade boplatsläget (objekt 6) utgör en fornlämning och därmed kan komma att beröras av det planerade arbetsföretaget. Inom det aktuella området grävdes sammanlagt 22 provgropar som sållades med 4 mm såll. Inga fynd eller andra spår av förhistorisk verksamhet framkom. Utredningsarbetet har kunnat genomföras enligt plan och under goda fältmässiga förhållanden. Marken var vid undersökningstillfället torr och lättundersökt vilket möjliggjorde en effektiv täckning av ytan. Den systematiska provgropsgrävningen visar att det inte finns något historiskt eller förhistoriskt boplatmaterial inom det aktuella området.

Mot bakgrund av det negativa resultatet bedöms objektet inte utgöra en fornlämning. Utredningen har därmed uppfyllt sitt syfte och inga ytterligare antikvariska insatser rekommenderas inom området.

TABELL 1. Identifierade och utredda boplatslägen.

| ID | Lämnings- typ | Beskrivning | Storlek | Antikvarisk bedömning | Åtgärdsförslag |
|----|------------------|--|---------|--------------------------|----------------------|
| 1 | Boplatsläge | Stenfri, sandig moränhöjd, 31 - 34 m ö.h. | 660 kvm | Ingen fornlämning | Inget åtgärdsförslag |

Referenser

- Andersson, F. (2016). *Kränglan 3. En tidigneolitisk hållplats i skärgården utanför Örebro: Arkeologisk förundersökning. Fornlämning Örebro 436. Olaus Petri 3:84, Örebro socken & kommun, Närke, Örebro län. Med bidrag av R. Gustavsson.*
- Andersson, F. (2019). *Gropkeramik i Kränglanområdet: Arkeologiska undersökningar av mellanneolitiska lämningar utanför Örebro. Arkeologisk undersökning, förundersökning och kompletterande utredning. Fornlämningarna Örebro 209:1, 210:1, 433 och 437. Olaus Petri 3:84, Örebro socken och kommun, Närke, Örebro län. SAU rapport 2019:27. Med bidrag av M. Ahlbeck, M. Guinard och K. Westrin.*
- Andersson, F. (2023). *Stenhuggare och torpare i Kränglan: Arkeologisk utredning, etapp 1. L2023:6276 m.fl., Kränglan 3:1, Rinkaby socken, Örebro kommun, Närke, Örebro län.*

Bilagor

Bilaga 1. Rutlista

| Rutnr | Material | Notering |
|-------|------------------|-----------|
| 1 | Sandig morän | Inga fynd |
| 2 | Sandig morän | Inga fynd |
| 3 | Sandig morän | Inga fynd |
| 4 | Sandig morän | Inga fynd |
| 5 | Sandig morän | Inga fynd |
| 6 | Sandig morän | Inga fynd |
| 7 | Sand, grus | Inga fynd |
| 8 | Sand, grus | Inga fynd |
| 9 | Sand, silt, grus | Inga fynd |
| 10 | Sand, silt, grus | Inga fynd |
| 11 | Sandig morän | Inga fynd |
| 12 | Sandig morän | Inga fynd |
| 13 | Sandig morän | Inga fynd |
| 14 | Sandig morän | Inga fynd |
| 15 | Sandig morän | Inga fynd |
| 16 | Sand, silt, grus | Inga fynd |
| 17 | Sten, silt | Inga fynd |
| 18 | Grus, silt | Inga fynd |
| 19 | Silt, grus | Inga fynd |
| 20 | Morän | Inga fynd |
| 21 | Silt | Inga fynd |
| 22 | Morän | Inga fynd |



SOCIETAS
ARCHAEOLOGICA

UPSALIENSIS